



verkeersregelaars

1. Met JongNL op de openbare weg of met de groep op stap.

Verkeersregelaars zijn alleen nodig als het verkeer op de openbare weg tegengehouden of omgeleid moet worden. Dat komt in de gewone clubsituatie eigenlijk niet voor. Als je met de groep 'op pad gaat' is er geen verkeersregelaar nodig. Wel is het zaak om minimaal 1 op de 3 deelnemers, aan een fiets- of wandeltocht, te voorzien van een lichtgevend hesje. Daarnaast is een (veiligheids)instructie aan de deelnemers van belang. Het gaat dan om afspraken over bijvoorbeeld achterelkaar lopen, hoe te handelen bij oversteken en zo meer. In principe is het zo dat bij het oversteken van een groep over de openbare weg geen verkeer tegengehouden mag worden. Oversteken mag en kan pas als de rijbaan vrij is en er geen 'voertuig' waarneembaar is. In de praktijk zorg je als begeleider dat een groep veilig kan oversteken. Je moet zelf inschatten of je een aankomend voertuig laat stoppen of de groep even laat wachten. Zorg in alle gevallen dat je goed zichtbaar bent. Laat vrijwilligers alleen die taken uitvoeren waarvan je (als bestuur) zeker bent dat hij/zij deze taak ook aan kan.

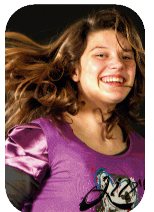
2. Wanneer is een verkeersregelaar nodig.

Wanneer je een verkeersregelaar moet inzetten wordt niet door jezelf bepaald maar door de instantie die de vergunning verstrekt. Wil je bij een activiteit (bijvoorbeeld een optocht) verkeer tegenhouden, verkeer stilhouden of omleiden dan moet een opgeleide verkeersregelaar ingezet worden.

Voordat een vergunning of een toestemming wordt gegeven voor een activiteit op of aan de openbare weg zal gevraagd worden te overleggen met de politie over de verkeersveiligheid. Dit is een voorwaarde voor de toekenning van de vergunning of het geven van toestemming. Neem daarom contact op met de politie om te vragen of bij jouw activiteit een verkeersregelaar nodig is. Is dat zo dan moet je bij de gemeente vergunning aanvragen en moeten opgeleide verkeersregelaars ingezet worden.

Wanneer het een activiteit betreft niet aan de openbare weg maar wel in de openbare ruimte (bijvoorbeeld een groot grasveld dat gebruikt wordt als parkeergelegenheid) kun je ervoor kiezen het parkeren te reguleren door eigen mensen in te zetten.

Vanaf januari 2010 dien je als organisator na te gaan of de verkeersregelaars, die jij als club inzet, over een geldig pasje beschikken. Wel wordt er onderscheid gemaakt tussen de eenmalige evenementenverkeersregelaar en de evenementenverkeersregelaar voor bepaalde tijd. Zoals de naam al aangeeft wordt de eerste categorie aangesteld ten behoeve van slechts één bepaald evenement. De tweede categorie wordt ingezet ten behoeve van meerdere evenementen in een aaneengesloten periode van maximaal twaalf maanden.



3. Verkeersregelaars en de verzekering.

Voorheen waren de door de politie en gemeente opgeleide verkeersregelaars verzekerd via politie/gemeente. Vanaf 2010 geldt deze regeling niet meer. Vanaf 2010 dient de organisatie die de verkeersregelaar inzet zelf voor de verzekering te zorgen. Bij JongNL Limburg is dit goed geregeld. Onze verzekeraar (Meeùs) heeft aangegeven dat de aansprakelijkheid van verkeersregelaars die namens JongNL actief zijn correct gedekt is. Ook als een vrijwilliger van JongNL ingezet wordt als verkeersregelaar (vriendendienst) bij een andere vereniging kan bij aansprakelijkheid aanspraak gemaakt worden op de verzekering van JongNL. Uiteraard dient de verkeersregelaar opgeleid te zijn zoals hierboven (onder 2) staat beschreven. Aansprakelijkheid situaties voortvloeiend uit situaties zoals hierboven beschreven (onder 1) zijn eveneens gedekt.

Meer informatie

Vanaf 1 januari 2014 kan de opleiding via internet gratis gevolgd worden. Lees hier meer over op de website van kennisplatform Verkeer en Vervoer (KpVV): www.kpvv.nl.